

AUTOEVALUACE ŠKOLY 2018-2021



Budova ZŠ



Budova MŠ



Naše moto:

„Jsme kvalitní škola - škola pro život, nevyčkááme v přítomnosti, tvoříme budoucnost. Naším cílem je naučit žáky řešit problémy, posílit sebedůvěru jednotlivců a umožnit každému, aby bez rozdílu vynikl. Vedeme žáky ke kladnému vztahu k životnímu prostředí a ke zdejšímu kraji a tradicím. U nás v ZŠ a MŠ Žlutava jsme všichni kamarádi, učíme se a poznáváme svět s úsměvem.“

Obsah vlastního hodnocení školy:

1. Základní údaje o škole
2. Personální údaje
3. Vzdělávací programy školy, plány rozvoje
4. Kompetence
5. Počty žáků
6. Celkové hodnocení a prospěch žáků
7. Další vzdělávání pedagogických pracovníků
8. Nepovinné předměty, zájmové vzdělávání, školní družina
9. Žáci s SVP a žáci nadaní
10. Akce a aktivity školy
11. Spolupráce s dalšími subjekty a organizacemi
12. Prevence sociálně-patologických jevů
13. Program environmentálního vzdělávání, výchovy a osvěty
14. Spolupráce školy se zřizovatelem, rodiči, školská rada
15. Vyřizování stížností, oznámení podnětů
16. Hospodaření, rozpočet, investice
17. Materiálně technické podmínky pro vzdělávání, realizované opravy a rekonstrukce
18. Obrazová příloha aktivit a akcí, jež škola organizuje
19. Obrazová příloha proměn vnitřních prostor školy a školky během sledovaného období
20. Komentář ředitelky školy závěrem

Žlutava: 10. 1. 2022

Zpracovala: Mgr. Hana Zvoníčková, ředitelka školy

Projednáno na pedagogické radě: 25. 1. 2022

Ad1/ Základní údaje o škole

Název školy	Základní škola a Mateřská škola Žlutava, okres Zlín, příspěvková organizace
Adresa školy	Žlutava 123, 763 61 Napajedla
Bankovní spojení	1410622309/0800
IDDS	9t8vw4
IČO	709 898 26
Telefon	577 945 877, 739 847 807
E-mail	zsžlutava@seznam.cz
Právní forma	Příspěvková organizace
Zařazení do sítě škol	14.3.1996, č.j. 1204/43
Název zřizovatele	Obec Žlutava
Součásti školy	Mateřská škola, kapacita 52 dětí IZO: 107 606 631 Základní škola, kapacita 70 žáků IZO: 102 319 014 Školní družina, kapacita 58 žáků IZO: 118 500 155 Školní jídelna, kapacita 200 jídel IZO: 103 119 671
IZO ředitelství	600 113 892
Statutární zástupce	Mgr. Hana Zvoníčková
Přehled hlavní činnosti školy /podle zřizovací listiny/	Základní škola poskytuje základní vzdělávání, připravuje žáky pro další studium a praxi. Mateřská škola navazuje na výchovu dětí v rodině a v součinnosti s rodinou zajišťuje všestrannou péči dětem zpravidla ve věku od tří do šesti let. Školní jídelna zabezpečuje stravování dětí a pracovníků předškolních zařízení, škol a školských zařízení. Školní jídelna zabezpečuje stravování dětí a pracovníků předškolních zařízení, škol a školských zařízení. Školní družina slouží výchově, vzdělávání, zájmové činnosti a rekreaci žáků základní školy, slouží v době mimo vyučování.
Součásti školy	Kapacita
Základní škola	70 žáků
Mateřská škola	52 dětí
Školní družina	58 žáků
Školní jídelna	200 strážníků

Ad 2/ Personální údaje

Členění pedagogických zaměstnanců podle věku a pohlaví

Na škole v uvedeném období pracovaly pouze ženy. Věkový průměr pedagogických pracovníků v ZŠ byl v hodnoceném období 49 let. Věkový průměr pedagogických pracovníků v MŠ byl v hodnoceném období 33 let.

Členění nepedagogických zaměstnanců podle věku a pohlaví

Na škole pracují i v kolektivu nepedagogických pracovníků pouze ženy. Na ZŠ je věkový průměr školnice a účetní 54 let. Ve školní jídelně a mateřské škole je věkový průměr 46 let.

Členění pedagogických pracovníků podle odborné kvalifikace

Odborná kvalifikace	Splňuje kvalifikaci	Nesplňuje kvalifikaci	celkem
Učitel I. stupně ZŠ	5	0	5
Učitel MŠ	4	1	4
Vychovatel ŠD	1	0	1
Asistent pedagoga	2	0	2
celkem	12	1	12

Komentář ředitelky školy:

Požadovanou aprobaci nesplňuje p. učitelka MŠ, která má sice vysokoškolské vzdělání, ale v oboru logopedie a speciální pedagogika. Od 1. 9. 2021 zahájila studium kombinovanou formou pro mimoškolní a předškolní vzdělávání dětí.

Přehled pracovníků podle aprobovanosti

Jméno a příjmení	aprobace	Učí ve školním roce
Mgr. Hana Zvoníčková	uč. pro I. st.	1.st.ZŠ
Mgr. Marta Pelíšková	uč. pro I. st.	1.st.ZŠ
Mgr. Bohdana Wasserrabová	uč. pro I. st.	1st. ZŠ
PhDr. Jarmila Bilíková	uč. pro I. st.	1.st.ZŠ
Mgr. Denisa Šústková	uč. pro I. st.	1.st.ZŠ, ŠD
Hana Brlejšová	SPŠ	ŠD
Vladimíra Míšková	Kurz pro AP	AP
Petra Hanzlíková	Kurz pro AP	AP
Věra Hermanová	Učitelství pro MŠ	MŠ
Bc. Denisa Matějková	Učitelství pro MŠ	MŠ
Bc. Veronika Mészárosová	Učitelství pro MŠ	MŠ
Barbora Malíčková	Učitelství pro MŠ	MŠ

Celkový údaj o vzniku a skončení pracovního poměru zaměstnanců

Nástupy a odchody	počet
Nástupy	5
Odchody	5

Základní škola



Mateřská škola



Komentář ředitelky školy:

Kolektiv pracovníků naší školy je stabilizovaný. Výměna nastala za uvedené období odchodem 2 pedagog. pracovníků na MD, 3 ped. pracovníků na jiné působiště, 1 paní kuchařky do předčasného důchodu. Nově byla obsazena pozice AP, 3 pozice pedagogů v MŠ a 1 pozice pomocné kuchařky.

Trvání pracovního poměru na naší škole

Doba trvání	Počet pracovníků
Do 5 let	10
Do 10 let	3
Do 15 let	1
Do 20 let	3
Nad 20 let	1
celkem	18 (1 zaměstnankyně je na MD)

Ad 3/Vzdělávací programy školy, plány rozvoje

ŠVP - MŠ

Důraz byl kladen na prožitkové učení a na činnosti v koutcích. Byly zařazovány frontální činnosti pohybové a hudební. Dle potřeb a možností byla využívána možnost individuální práce s dítětem. Na tvorbě programů jednotlivých tříd se zásadně se odrážel věk a možnosti dětí včetně jejich adaptace.



Projektový den Adventní čas v MŠ – zdobení perníčků

Rozvržení dne bylo pro děti zajímavé, podnětné, poučné a zejména propojením slova, hry, hudby, pohybu a výtvarných činností byla rozvíjena každá osobnost dítěte. Do činností se děti zapojovaly dle zájmů a nálady. V žádném případě nebyly do činností nuceny, ale učitelky se snažily děti vhodně motivovat, aby se do nich zapojily. Učitelky měly možnost během vzdělávání využívat pomůcky a materiál dostupný v MŠ a využívaly i materiály přírodní. Učily děti užívat předměty denní potřeby a hygienické návyky. Během koronavirové pandemie byl kladen velký důraz na hygienu dle pokynů daných Ministerstvem školství a naší vládou. V nově vytvořeném ŠVP platném od 1. 9. 2021 jsme zařadili do výchovně-vzdělávací práce mimo jiné vzdělávání v oblasti výuky anglického jazyka a zvýšené logopedické péče, péči o děti s SVP, péči o děti – cizince.

Kreslíme, modelujeme, tvoříme



ŠVP – ZŠ

Naším hlavním cílem je vést žáky k celoživotnímu učení, k samostatnosti a odpovědnosti, k tvůrčí práci a k neustálému hledání správných cest pomocí kritického myšlení.



Náš rodilý mluvčí – pan Lee Morton

Snažíme se, aby žák zažíval pocit úspěchu jak při vyučování, tak v odpočinkových činnostech a zájmových aktivitách. Při respektování individuálních možností a schopností žáků se nám daří podněcovat žáky k dalšímu učení i samostatnému uvažování, k vytváření osobního názoru. Vedeme žáky ke kritickému myšlení, k posouzení účelnosti studia a k potřebnosti získání základního všeobecného rozhledu. Je velmi potřebné umět žáky motivovat a nacházet nové cesty ke zprostředkování informací. Musíme se ještě více zaměřit na vytváření tvůrčího prostředí a dát větší prostor kreativitě jak u dětí, tak u pedagogů. Je nutné dále vést žáky k toleranci a ohleduplnosti k lidem i jejich kulturám, k uvědomění si vlastní zodpovědnosti za své jednání a chování. Děti se v dnešní době rychleji přizpůsobují všem změnám okolo nás.



Naši prvňáčci aneb „Kolik slabik umíš, tolikrát jsi člověkem“



Skupinová práce v hodině matematiky

Škola není jediným centrem vzdělanosti. Cestu k celoživotnímu vzdělávání musí hledat společně s dítětem i jeho zákonní zástupci. Snažíme se klást větší důraz právě na hodnocení skupinových prací, sebehodnocení žáků, hodnocení pokroku a aktivity. Nadále je třeba zvýšit a hodnotit úroveň komunikačních dovedností žáků, pozitivně motivovat a kladně hodnotit změny postojů a zodpovědnosti, posilovat a klást důraz na úsilí při řešení problémových situací.



Společně pečujeme o okolí školy

Je pro nás prioritou zvyšovat komunikaci a způsoby a formy komunikace mezi zákonnými zástupci a školou. Snažíme se o maximální otevřenost v kontaktu se zákonnými zástupci, zřizovatelem a širokou veřejností. Od 1. 9. 2021 nabízíme propracovaný a fungující „Projekt jiného způsobu plnění povinné školní docházky“, což je systém individuálního školního vzdělávání pro zdravotně znevýhodněné žáky, žáky nacházející se s rodiči dlouhodobě v zahraničí, žáky věnující se vrcholovému sportu, a pro další žáky, kterým z různých důvodů vyhovuje individuální (domácí) vzdělávání. Máme podrobně zpracované tematické plány pro jednotlivé ročníky na dané měsíce, poskytujeme komplexní spektrum výukových materiálů, učebnic, pracovních listů, školních pomůcek apod. Po celou dobu individuálního vzdělávání zůstáváme s rodinou v kontaktu, pomáháme, radíme, konzultujeme. Individuálně vzdělávané žáky i jejich rodiče pravidelně zveme na školní akce, projektové dny, setkání, dny otevřených dveří, soutěže, atd.

Ad 4/ kompetence

- **kompetence k učení:** V procesu vzdělávání žáků v naší škole jsou naplňovány dobře u dětí, které mají o učení zájem podněcený rodinou. Jisté rezervy se ukazují v kritickém zhodnocování studijních výsledků a v plánování zdokonalování učení.

- **kompetence k řešení problémů:** Systémem výuky vedeme naše žáky k samostatnému řešení problémů a zodpovědnosti za přijatá řešení. Ve výuce začleňujeme výuku zadáním samostatné práce na vybrané téma a podněcujeme žáky k co nejlepšímu zpracování i prezentaci. Ve

výchovném procesu klademe důraz na kritické myšlení, obhájení rozhodnutí a uvědomění si zodpovědnosti.

- **kompetence komunikativní:** Pracujeme s dětmi tak, aby jejich projev byl kultivovaný nejen v ústní, ale i písemné podobě. Ranní hudební setkávání dokazují svou užitečnost, vedou k užšímu vztahu mezi pedagogy a žáky mezi sebou navzájem. Škole se daří využívat prostředky pro komunikaci s okolním světem a začleňovat práci s těmito prostředky do výuky. Samozřejmostí je, že učitel dbá na spisovnou mluvu nejen svoji, ale také žáků, a to jak při vyučování, tak při běžné komunikaci.

- **kompetence sociální a personální:** Škola svým programem „Škola pro všestranný rozvoj osobnosti ve venkovském prostředí“ vytváří ve všech předmětech a projektech školy podmínky k úspěšnému naplňování této kompetence. Snažíme se začlenit žáky ze slabšího sociálního prostředí mezi ostatní děti, dopřát jim pocit úspěchu. Je potřebné dále pokračovat v sebehodnocení žáků, v objektivní sebekritice.

- **kompetence občanské:** Věnujeme se zapojení etické výchovy do výchovně vzdělávacího procesu.

- **kompetence pracovní:** Jsou rozvíjeny v předmětech s převahou praktických činností a v rukodělných zájmových kroužcích, v nichž jsou žáci pozitivně hodnoceni.

Kromě osvojování si kompetencí klademe důraz i na pamětné zvládnutí základů všech předmětů. Je potřebné, aby žáci navazovali na konkrétní poznatky a uměli s nimi dále pracovat.

Škola nabízí podporu žákům zejména v těchto oblastech:

podpora individuálních potřeb žáka

podpora rozvoje talentu

podpora řešení problémů žáků

podpora začlenění nových žáků

podpora příznivého klimatu ve třídě a ve škole

podpora přípravy na budoucí život

V období 1. 9. 2018 - 20. 9. 2021 byli žáci vzdělávání podle ŠVP č.j. ZS/570/2019 – „**Škola pro všestranný rozvoj osobnosti ve venkovském prostředí**“.

Od 21. 9. 2021 jsou žáci vzdělávání podle ŠVP – č.j. ZS/287/2021 „**Škola pro všestranný rozvoj osobnosti ve venkovském prostředí**“

V období 1. 9. 2018 – 31. 8. 2021 byly děti vzdělávány podle ŠVP č.j. ZS/223/2018 – „**Rok s krtkem**“

Od 1. 9. 2021 jsou děti vzdělávány podle ŠVP č.j. ZS/270/2021 – „**Hrajeme si, nezlobíme, o světě však leccos víme.**“

Od listopadu 2018 do roku 2019 ZŠ a MŠ Žlutava pracovala v dimenzích koncepce, se kterou přišla nově jmenovaná ředitelka školy. Předpokládané a plánované cíle byly splněny. Na základě SWOT analýz, dotazníkových evaluačních šetření, rozhovorů se zaměstnanci, žáky,

děti, zákonnými zástupci a zástupci ze strany zřizovatele, byla zpracována nová „**Koncepce rozvoje Základní školy a Mateřské školy Žlutava**“ s platností 2020-2026. Byly v ní stanoveny 4 základní cíle:

- a) *Kvalitní škola jako výchovně-vzdělávací komunitní centrum*
- b) *Škola jako místo společného vzdělávání a rovných příležitostí*
- c) *Materiálně-technické zabezpečení*
- d) *Prezentace školy na veřejnosti, spolupráce a komunikace s partnery*

Ad5/ Počty žáků

Školní rok	třída	Počet žáků
<u>2018-2019</u>	I. (samostatná)	13
	II. 2. a 4. ročník	8+11
	III. (samostatná)	14
	V. (samostatná)	10
<u>celkem</u>		56 žáků
<u>2019-2020</u>	I. (samostatná)	17
	II. (samostatná)	13
	III. 3. a 4. ročník	8+13
	V.(samostatná)	11
<u>celkem</u>		62 žáků
<u>2020-2021</u>	I. (samostatná)	10
	II. (samostatná)	17
	III. (samostatná)	14
	IV. 4. a 5.ročník	8+14
<u>celkem</u>		63 žáků

Komentář ředitelky školy:

Z výše uvedeného vyplývá, že ve školním roce 2018-2019 nesplňovala naše škola počet žáků určených vyhláškou. Ředitelka školy žádala zřizovatele školy Obec Žlutava o udělení výjimky z počtu žáků a částečné dofinancování rozpočtu. Žádosti bylo vyhověno.

Počty žáků v rámci jednotlivých pololetí

Pololetí školního roku	celkem	chlapci	dívky
1. pol. 2018-2019	56	31	25
2. pol. 2018-2019	56	31	25
1. pol. 2019-2020	62	33	29
2. pol. 2019-2020	62	33	29
1. pol. 2020-2021	61	32	29
2. pol. 2020-2021	63	32	31

Zápisy do prvních tříd

<u>Školní rok</u>	<u>Zapsaní do 1. třídy</u>	<u>Počet žádostí o odklad</u>	<u>Nastoupilo do 1. třídy</u>
<u>2018-2019</u>	19	2	17
<u>2019-2020</u>	13	0	10
<u>2020-2021</u>	13	2	11

Průběh vzdělávání

Žáci jsou vzděláváni ve vyučovacích hodinách s délkou 45 minut. Rozvrh hodin bývá koncipován tak, aby umožnil učitelům pracovat ve vícehodinových blocích. Projektové vyučování je zařazeno několikrát v průběhu školního roku. Znakem projektové výuky nebo projektového vyučování je snaha propojovat poznatky z toho, že tato metoda umožňuje překlenout příliš velké množství poznatků a častou odtrženost výuky od samotného života. V hodinách jsou uplatňovány různé formy a metody práce, od frontálního výkladu po kooperativní činnost žáků. Pestrost výuky je důležitým momentem pro motivaci žáků. Ke standardně využívaným nástrojům hodnocení žáků patří vedení záznamů o výsledcích výuky, didaktické testy, analýza žákovských prací (např. slohové práce, kresby...), diskuse.

Ad6/ Celkové hodnocení a prospěch žáků

2018-2019

Ročník	Počet žáků celkem	Prospělo s vyznamenáním	Prospělo	Neprospělo	Hodnoceno slovně
1.	13	13	0	0	0
2.	8	7	1	0	0
3.	14	14	0	0	0
4.	11	9	2	0	0
5.	10	8	2	0	0
Celkem	56	51	5	0	0

Pochvaly a ocenění:

10 žáků obdrželo věcné dary na rozloučenou se ZŠ a MŠ Žlutava.

Kázeňská opatření:

Třem žákům bylo uděleno napomenutí třídního učitele za časté zapomínání pomůcek a domácích úkolů. Ostatní kázeňské přestupky byly řešeny okamžitě se žáky, případně s rodiči. Po celý školní rok 2018-2019 nebyl žádnému z žáků udělen snížený stupeň z chování.

Absence:

3 516 omluvených hodin, 0 neomluvených hodin

Integrovaní žáci:

Ve školním roce 2018-2019 jsme měli 3 integrované žáky v 1. ročníku

2019-2020

Ročník	Počet žáků celkem	Prospělo s vyznamenáním	Prospělo	Neprospělo	Hodnoceno slovně
1.	17	17	0	0	0
2.	13	13	0	0	0
3. a 4.	21	14	7	0	0
5.	11	8	3	0	0
Celkem	62	52	10	0	0

Pochvaly a ocenění:

11 žáků obdrželo věcné dary na rozloučenou se ZŠ a MŠ Žlutava

Kázeňská opatření:

Jednomu z žáků bylo uděleno napomenutí třídního učitele za opakované porušování školního řádu, dále byla jednomu žáku udělena důtka třídního učitele za neplnění školních povinností a dále byla jednomu z žáků udělena důtka třídního učitele za neplnění školních povinností a časté zapomínání pomůcek. Ostatní drobnější kázeňské přestupky byly okamžitě řešeny s žáky, případně s rodiči. Po celý školní rok 2019-2020 nebyl žádnému z žáků udělen snížený stupeň z chování.

Absence:

2 648 omluvených hodin, 0 neomluvených

Integrovaní žáci:

Ve školním roce 2019-2020 jsme měli 3 integrované žáky v 2. ročníku.

2020-2021

Ročník	Počet žáků celkem	Prospělo s vyznamenáním	Prospělo	Neprospělo	Hodnoceno slovně
1.	10	10	0	0	0
2.	17	17	0	0	0
3.	14	13	1	0	0
4. a 5.	22	12	10	0	1
Celkem	63	52	11	0	1

Pochvaly a ocenění:

14 žáků obdrželo věcné dary na rozloučenou se ZŠ a MŠ Žlutava.

Kázeňská opatření:

Jednomu z žáků bylo uděleno napomenutí třídního učitele za opakované zapomínání pomůcek a domácích úkolů. Po celý školní rok 2020-2021 nebyl žádnému z žáků udělen snížený stupeň z chování.

Absence:

2 113 omluvených hodin, 0 neomluvených hodin

Hodnocení žáků

Žáci jsou hodnoceni známkou. Na vysvědčení jsou hodnoceni známkou, popř. na základě písemné žádosti rodičů jsou z daného předmětu hodnoceni slovně. Znamky jsou zaznamenávány do tištěné podoby žákovských knížek. Stávající žákovské knížky vytvořila ředitelka školy v roce 2019, jejich forma přímo odpovídá potřebám školy, žákům a zák. zástupcům. Je to jedna z hlavních forem informovanosti o výsledcích výchovně-vzdělávací práce žáků. Přehled klasifikace si vede každý vyučující daného předmětu. O výchově a vzdělávání jsou zákonní zástupci pravidelně informováni na třídních schůzkách, dnech otevřených dveří a na individuálních konzultacích, které jsou organizovány dle potřeby v průběhu školního roku.

Dne 27. 9. 2021 vstoupil v platnost nový školní řád ZŠ. Hodnocení žáků bylo nově specifikováno v samostatném dokumentu, který tvoří přílohu školního řádu.

Přehledy klasifikace

Pololetí školního roku	Vyznamenaní žáci	prospěli	neprospěli
1. pol. 2018-2019	51	5	0
2. pol. 2018-2019	51	5	0
1. pol. 2019-2020	50	11	0
2. pol. 2019-2020	52	10	0
1. pol. 2020-2021	56	5	0
2. pol. 2020-2021	52	11	0

Ad7/ Další vzdělávání pedagogických pracovníků

Co jsme ve škole museli v rámci posledních let změnit, aby se každý pedagog rozvíjel a žáci dosahovali lepších učebních výsledků?

- Máme stanovené jasné cíle pro školu i pro jednotlivého učitele, každý učitel cílům rozumí. Dosahujeme jich v bezpečném a inspirativním prostředí s možností vyžádat si zpětnou vazbu. Promyšleně podporujeme mechanismy, které rozvoj školy dlouhodobě udrží. Cesta k úspěchu školy vyžaduje spolupráci všech partnerů ve vzdělávání.
- Vedení školy rozlišuje řízení školy a vedení lidí. Vedení školy je lídrem změny ve škole a umí předávat lídrovskou roli i dalším pedagogům.
- Ve škole společně udržujeme kulturu, která vytváří bezpečné prostředí pro rozvoj učitele. Není neobvyklé, že učitel, kterému se něco nedaří, se se svým problémem obrací na kolegu.

- Párová výuka posiluje individualizaci vzdělávání, zvyšuje efektivitu učení a profesionalitu učitelů. Předpokladem efektivní párové výuky jsou tzv. 3 x S. Společné plánování výuky. Společná výuka. Společné vyhodnocování realizované výuky. Snažíme se tyto prvky do výuky zavádět. Podařilo se při realizaci šablony „Vzájemná spolupráce“.
- Pedagogický rozvoj řídíme plánovitě. Všichni pedagogové společně formulují konkrétní, potřebné cíle na dané období. Ve výročních zprávách průběžně vyhodnocujeme a dokládáme plnění cílů.
- Každý pedagog si profesní rozvoj plánuje ve svém „Plánu osobního pedagogického rozvoje“ (POPR). Stanovuje si cíle, plánuje si postup rozvoje – tzn. semináře, kurzy, vzdělávání celé sborovny, studium literatury a určuje, z čeho rozpozná, že se jeho žák/žáci učili naplno. Důkazy plnění cílů shromažďuje a třídí v pedagogickém portfoliu. POPR je na začátku roku projednáván s vedením školy, ředitelka školy POPR schvaluje. Na konci roku probíhají rozhovory, kdy pedagog s pomocí portfolia představuje plnění cílů stanovených v POPRu. Pedagog vyhodnocuje, které vzdělávání a v čem mu bylo přínosné, jak poznatky, které získal, využil při své práci. Stanovuje si nové cíle, nebo kvalitativní posun těch minulých.
- Uvnitř školy se promyšleně podporují mechanismy, které dlouhodobě zajišťují udržitelný rozvoj každého jednotlivce a tím i všech pedagogů. Je v našich silách, aby každý pedagog promyšleně plánoval svůj osobní pedagogický rozvoj. Naše plánování však musí mít vazbu na strategické školní dokumenty, které vznikají za spolupráce celého pedagogického sboru.
- Na základě Školního vzdělávacího plánu, Strategického plánu rozvoje školy, ročního plánu práce a plánu DVPP si každý formuluje své cíle v Plánu osobního pedagogického rozvoje (POPR), které dokládá při hospitacích a rozhovorech na konci školního roku v pedagogických portfoliích.
- Během let 2018-2020 byla škola zapojena do projektu Ostravské univerzity, zaměřené nejen na práci se žáky s SVP, naši pedagogové se účastnili realizovaných seminářů a setkání s odborníky. Získané poznatky sdíleli s ostatními na pracovišti.
- Škola byla v období 9/2019 do 8/2021 zapojena do projektu Šablony II, díky němuž se pedagogové vzdělávali v oblasti anglického jazyka (pí. Šústková, pí. Hanzlíková, pí. Zvoníčková, pí. Bilíková, pí. Wasserrabová, pí. Brlejšová, pí. Hermanová), inkluzivního vzdělávání (pí. Pelíšková) a matematické pregramotnosti (pí. Hermanová).
- Kompletní výčet všech seminářů a webinářů během let 2018-2021 je součástí výročních zpráv za výše uvedené období

Ad 8/ Nepovinné předměty, zájmové vzdělávání, školní družina

Nepovinné předměty

Na naší škole je vyučován pouze jeden nepovinný předmět – anglický jazyk. Výuka probíhá v 1. a 2. ročníku – jednu hodinu týdně.

Zájmové vzdělávání

Školní rok	Zájmový kroužek
2018/2019	Sportík, kytarák, keramika, pěstiteský
2019/2020	Sportík, kytarák, keramika, pěstiteský

2020/2021	Sportík, keramika, pěstitelský
-----------	--------------------------------

Vedení kroužků zajišťují pedagogičtí pracovníci, externí lektoři s DDM Matýsek v Napajedlech a také rodiče žáků.

Školní družina

Školní rok	Počet zapsaných účastníků ve ŠD
2018-2019	41 žáků
2019-2020	52 žáků
2020-2021	50 žáků

V ranních a odpoledních hodinách mohou žáci navštěvovat školní družinu. Ke svému odpolednímu pobytu využívají účastníci větší učebny ZŠ, tělocvičnu v místní sokolovně či venkovní školní hřiště. Činnosti družiny vhodně doplňují výchovně vzdělávací práci školy. Vzdělávání ve školní družině se uskutečňuje formou pravidelné výchovné, vzdělávací a zájmové činnosti, příležitostnými akcemi a nabídkou spontánních aktivit. Účastníkům nabízí odpočinek i přípravu na vyučování prostřednictvím různých vzdělávacích činností (křížovky, kvízy, soutěže, četba, práce na PC, pohybové a tvořivé činnosti atd.) Uspořádání režimu dne dává možnost pohotově reagovat na individuální potřeby aktivit i odpočinku účastníků. Umožňuje organizaci činností v průběhu dne pružně přizpůsobit potřebám a aktuální situaci, reaguje i na neplánované situace. Poměr řízených a spontánních činností je vyvážený. Účastníci jsou motivováni a podněcováni k vlastní tvořivosti. Podle charakteru a cílů činnosti jsou využívány vhodné metody a formy práce v oddělení ŠD i mimo něj (pobyt na zahradě, na školním hřišti, pobyty a výlety do přírody, návštěvy výstav a výukových programů apod.)

Provozní doba školní družiny byla od 1. 9. 2021 byla prodloužena denně o 1,5 hodiny. Tzn., že ranní družina je od 6:00 do 7:25, odpolední družina je od 11:30 do 16:00 hod. Vyšli jsme tak vstříc požadavku rodičů. Během měsíce prosince 2021 hlavní třída kterou využívají žáci během pobytu v ŠD prošla rozsáhlou rekonstrukcí, na níž se významnou měrou podíleli zaměstnanci



školy. Od 1. 12. 2020 vstoupil v platnost nový školní vzdělávací program školní družiny.

Pexesiáda ve školní družince

Tradiční tématické okruhy, hry, aktivity během 1. pololetí školního roku:

ZÁŘÍ - Máme rádi kamarády, seznamovací hry, vycházky do okolí, Naše zahrada - VV

ŘÍJEN - Jak chutná podzim, hry na hřišti, Den stromů

LISTOPAD - Den pozdravů, Den tolerance a chování

PROSINEC - Vánoce přicházejí -zvyky, vyprávění, zdobení stromečku + VV

LEDEN - Dobrý večer s Večerníčkem, Pexesiáda, Stavění sněhuláků



Vyhlášení soutěže „Tady bydlím já“

Výtvarná + pracovní

- Jablíčko a hruška
- Podzimní listy, hříby
- Čerti, Mikuláš
- Anděl
- Vločky prostřihované
- Rukavice
- Sněhuláči

- Zimní krajina

Vlastivědná:

- Vycházky do lesa
- Vycházky do místních částí obce + jejich názvy
- Určování světových stran
- Nejbližší obce a města
- Hledáme Hostýnek
- Vycházka do altánku Šárka /367 m/n.m/

Přírodovědná

- Vycházky k sadu + ochutnávka jablek
- Pozorování změn v přírodě
- Jak poznám dub + plody
- Návštěva místní farmy
- Určování stromů dle listů a kůry
- Zvuky zvířat/čím se živí
- Určování stop zvířat ve sněhu

Tradiční tématické okruhy, hry, aktivity během 2. pololetí školního roku:

ÚNOR - Péče o zdraví, Móda podle mě, Třídíme oblečení

BŘEZEN - Hurá za sluníčkem, 10x o přírodě

DUBEN - Na vesmírné lodi, Naše planeta, Mléčná dráha

KVĚTEN - Moje rodina, Den matek, Puzzliáda

ČERVEN - Měříme síly, Sportovní soutěže, Těšíme se na prázdniny

Výtvarná + pracovní:

- Svět módy
- Čepička z vlny
- První rostlinky
- Jarní přáníčka
- Planety
- Mimoszemšťan
- Raketa
- Máme rádi naši Zemi

- Moje rodina
- Prázdniny za dveřmi

Vlastivědná:

- Pravidla silničního provozu
- Významná místa naší obce
- Vycházky do okolí
- Kolik měst a obcí známe

Přírodovědná:

- Vliv počasí na přírodu
- Hádanky z přírody
- Určování prvních rostlin
- Domácí zvířata
- Práce včel a jejich význam pro přírodu
- Ovocné stromy
- Vycházky do okolí

Ad 9/ Žáci s SVP, žáci sociálně či zdravotně znevýhodnění, žáci se zdravotním postižením a žáci nadaní

Za žáky se speciálními vzdělávacími potřebami jsou považováni žáci se zdravotním postižením, žáci se zdravotním znevýhodněním a žáci se sociálním znevýhodněním. Při práci se žáky se speciálními vzdělávacími potřebami škola velmi úzce spolupracovala se zákonnými zástupci žáka a školským poradenským zařízením. V rámci školy třídní učitel, asistent pedagoga spolupracoval s ostatními vyučujícími a s vedením školy. Funkci a povinnosti výchovného poradce na naší škole vykonává ředitelka školy.

Stanovili a realizovali jsme následující zásady podmínky a způsoby komunikace učitele, AP s rodičem:

- vytvoření klidné a pohodové atmosféry /pochvala dítěte, optimismus při neúspěších žáka/
- co nejčastější komunikace s rodiči žáka např. formou konzultačních hodin, pravidelné informace ze strany školy o žákovi
- popis situací, chování a příhod se žákem /jednoznačně neodsuzovat, posuzovat všechny aspekty/
- uvádění zdrojů svých informací /totéž umožnit i rodičům/
- v komunikaci s rodiči si stanovit "pravidla hry"
- uvádění konkrétních příkladů a objasňování svých stanovisek /rozebrat s rodiči možné souvislosti, uvést důvody, co vše učitel zvážil, než se rozhodl takto reagovat/

- snaha citlivě rodičům poradit a nabídnout jim pomoc



Ukázka práce žáka s paní asistentkou

Vzdělávání žáků se zdravotním postižením

Vycházeli jsme ze zákona č. 561/2004 Sb., vyhlášky č. 73/2005 a RVP ZV, kapitoly č. 8, kde jsou popsány možnosti a podmínky pro vzdělávání žáků se speciálními vzdělávacími potřebami. O zařazení dítěte do školy rozhodovala ředitelka po dohodě s rodiči či zákonnými zástupci žáka na základě lékařského a speciálně pedagogického vyšetření s přihlédnutím k možnostem školy /architektonické řešení, možnost asistenta pedagoga, počet žáků ve třídě, zkušenosti ped. pracovníků, materiálně technické vybavení školy, spolupráce se školským poradenským zařízením, spolupráce s rodiči aj./ a také místním specifickým /dopravní obslužnost, dostupnost zdravotně sociální péče, vzdálenost jiné školy od bydliště dítěte aj./.

Za nezbytnou spolupráci s odborným pracovištěm považujeme:

- seznámení všech pedagogů, ale i spolužáků, s daným postižením žáka /možnost přednášek a konzultací vztahujícím se k postižení žáka/
- dohoda s rodiči a odborným pracovištěm na možnostech úzké spolupráce
- pomoc při vypracování individuálního vzdělávacího plánu
- vysvětlení a objasnění způsobu hodnocení žáka /slovní hodnocení, možnosti úlev/
- zabezpečení potřebných kompenzačních a didaktických pomůcek
- zajištění odborné literatury

- na základě doporučení odborného ped. centra jsme zajistili asistenta pedagoga

Zásady práce pro žáky se zdravotním postižením

- respektování zvláštností a možností žáka
- včasné poskytnutí speciální pomoci /čím dříve, tím lepší výsledek práce/
- dodržení jednotlivých vývojových etap /důležité je “nepřeskakovat”/
- vytvoření optimálního pracovního prostředí včetně vstřícné přátelské atmosféry
- zajištění kompenzačních a didaktických pomůcek
- užívání speciálních metod a forem při práci
- dodržení zásady všestrannosti / dbáme na to, aby dítě mohlo své znevýhodnění kompenzovat i jinými činnostmi, v nichž je úspěšné/
- dodržení zásady soustavnosti /snaha zapojit žáka do všech vzdělávacích aktivit/
- na základě doporučení odborného ped. centra – zajištění asistenta pedagoga

Vzdělávání žáků se zdravotním znevýhodněním

Vycházíme ze zákona č. 561/2004 Sb., a z vyhlášky č. 73/2005.

Při diagnóze specifické poruchy učení postupujeme následovně:

- seznámíme všechny ped. pracovníky s poruchou žáka a s jejími specifiky
- dohodneme se s rodiči na možnostech úzké spolupráce, stanovíme termíny pravidelných schůzek /zpravidla 1x měsíčně/, v případě potřeby budou schůzky častější.
- vysvětlíme vyučujícím způsoby hodnocení žáka s možnostmi úlev
- vypracujeme individuální vzdělávací plán
- seznámíme spolužáky s rozdílným způsobem hodnocení
- zajistíme žákovi potřebné pomůcky

Zásady pro práci s dětmi se specifickými poruchami učení:

- kladení reálných cílů, postupné zvyšování nároků
- podporování snahy, pochvala při sebemenším zlepšení výkonu, nedostatky neporovnávat s ostatními
- dodržení častých přestávek, střídání pracovního tempa
- odstranění rušivých vlivů při práci
- navození příjemné a soustředěné atmosféry při práci
- vyhledávání činností, ve kterých může být úspěšný
- zařazování relaxačního cvičení

Vzdělávání žáků se sociálním znevýhodněním

Do této skupiny patří žáci, kteří pocházejí z prostředí sociálně, kulturně a jazykově odlišného. Hlavním problémem byla zpravidla i nedostatečná znalost vzdělávacího jazyka. Pozornost jsme věnovali při práci s těmito dětmi nejen osvojení českého jazyka, seznámení se s českým

prostředím, kulturními zvyklostmi a tradicemi, ale ve shodě se školským zákonem umožňovali těmto dětem budování jejich vlastní identity, která bude vycházet z jejich původního prostředí.

Zásady pro práci s dětmi se sociálním znevýhodněním:

- v případě potřeby vypracování individuálních vzdělávacích plánů
- zajištění skupinové nebo individuální péče
- zajištění specifických učebnic a pomůcek
- volba odpovídajících metod a forem práce

Zabezpečení výuky žáků mimořádně nadaných

Zařazení problematiky výchovy a vzdělávání mimořádně nadaných žáků do základního vzdělávání je významné proto, že mimořádně nadaní žáci mají své specifické vzdělávací potřeby, na něž je třeba reagovat a vytvářet pro ně vhodné podmínky. Nejčastěji je nadání definováno jako soubor schopností, které umožňují jedinci dosahovat výkonů nad rámec běžného průměru populace.

Pro žáky mimořádně nadané a žáky se zvýšeným zájmem o vzdělávání vytvářeli ve škole tyto podmínky:

- zadávání individuální a samostatné úkoly, podpora vlastní pracovní tempo
- nabídka možnosti uplatnění mimo školu /soutěže, prezentace/
- dbali jsme na to, aby u těchto žáků nedocházelo k výkyvům v chování, k porušování pravidel a řádů pro ostatní spolužáky, pěstovali jsme u nich toleranci a ochotu pomáhat při spolupráci se žáky méně nadanými nebo s menším zájmem o učení

Pravidla práce s nadanými žáky:

- učitelé věděli, co už žáci znají a dává najevo, že to ví
- nenutili je opakovat základní úroveň učiva jenom proto, že ji právě probírá se třídou
- místo práce na základní úrovni nebo jejího procvičování jim poskytovali možnost zúčastnit se činností na složitější a abstraktnější úrovni
- zjišťovali, jaké jsou jejich zájmy, a brali je v úvahu při přípravě projektů
- dovoľovali jim postupovat v učení rychleji než jejich spolužáci
- motivovali je možností volby, vlastního výběru témat, úkolů, postupů aj. Učením stanovování vlastních cílů a hodnocením vlastní práce

Ad 10/ Akce, aktivity školy, prezentace školy na veřejnosti

- Spolupráce s DDM Matýsek Napajedla (zajištění kroužků – sportovní, keramika, kytarový)
- Pěstitelský kroužek
- Spolupráce s DDM Sluníčko Otrokovice (dopravní výchova pro žáky 2.-4. ročníku)
- Spolupráce s Plaveckou školou Uherské Hradiště (plavání pro žáky 1. – 3. ročníku)
- Organizace sběru papíru ve spolupráci se SRPŠ

- Spolupráce s obcí Žlutava (účast žáků na kulturních a společenských akcích – beseda s důchodci, Zlatá svatba, uctění památky padlých hrdinů 1. a 2. světové války atd.)
- Návštěva Mikuláše s družinou
- Vánoční besídka pro rodiče a přátele školy
- Výchovný koncert v Kongresovém centru Zlín



Pohádková škola

- Výroba keramických výrobků v DDM Matýsek Napajedla
- Konzultační a informační odpoledne pro rodiče
- Pohádková škola
- Výstava výtvarných prací žáků – celoroční tematická výzdoba prostor budovy školy



Dramatické představení pohádky „O Sněhurce“

- Umělecké a varietní vystoupení pro žáky
- Fotografování žáků 1. ročníku, fotografování třídních kolektivů
- Spolupráce s MÚ Otrokovice – Dětská policie, OSPOD
- Žlutavský běh – akce organizovaná v kooperaci s místními spolky
- Ranní zpívání pro dobrou náladu,
- Prodej vánočních růží na podporu hemato-onkologicky nemocných dětí ve FN v Olomouci
- Scio - testování žáků 5. ročníku – Ma, JČ, OSP
- Každoroční evaluační šetření a analýzy mezi školou, dětmi, žáky, zaměstnanci
- Setkání s rodiči u táboráku spojené s kulturním vystoupením žáků

***Škola v přírodě
RS Kopánky***



- Karnevaly, projektová výuka
- vyšetření očí dětí ve spolupráci s nestátním zdravotnickým zařízením Prima Vizus
- logopedická péče a výuka anglického jazyka v MŠ

***Ranní písnička pro dobrou
náladu***



Soutěže a přehlídky

Ve školním roce 2018-2019 se naši žáci účastnili celé řady soutěží. V Pohořelicích naši žáci v březnu reprezentovali školu v recitační soutěži. V dubnu naši školu reprezentovala jedna žákyně na pěvecké soutěži organizované ZUŠ Zlín. Dále jsme byli velmi úspěšní v pěveckých soutěžích v Napajedlech, kde se dvě dívky umístily na 3. místě. Zúčastnili jsme se také výtvarné soutěže zaměřené na cestování, kde se jedna žákyně umístila na 3. místě. Zúčastnili jsme se sportovního klání v I. ZŠ Napajedla, kde naši žáci získali 21 medailí z celkového počtu 48. V květnu jsme uspořádali tradiční turnaj ve vybíjené pro okolní školy, ve kterém jsme obhájili prvenství z loňského roku. Tradičně jsme také absolvovali matematickou soutěž Klokán (kategorie Klokánek a Cvrček).



*Náš
vítězný
tým –
tradiční
turnaj ve
vybíjené*

Název soutěže	Školní kolo	Okreskové kolo	Okresní kolo
Vybíjená	12		
Recitace	56	4	
Pěvecká	3		
Pěvecká	1		
Výtvarná	56		
Sportovní	56		
Klokánek	21		
Cvrček	21		
C e l k e m	173		

V letech 2020-2021 se soutěže neorganizovaly z důvodu výskytu nemoci Covid 19.

Prezentace školy na veřejnosti:

Škola velmi úzce spolupracuje s vedením OÚ Žlutava, s ostatními školami v rámci ORP Otrokovice. Veškeré aktivity a dění ve třídách jsme zveřejňovali na internetových stránkách školy, v místní kabelové televizi, na vstupních dveřích školní budovy a nástěnce u OÚ Žlutava, ve Zlínském deníku. Rodiče jsou dále informováni prostřednictvím deníčků, žákovských knížek, telefonicky, emailem. Každá třídní učitelka, ředitelka školy, účetní a vedoucí školní jídelny, vedoucí učitelka mateřské školy mají vlastní telefon, který významným způsobem přispívá k lepší a otevřenější komunikaci mezi školou, rodiči a širokou veřejností. Na podzim 2021 byl spuštěn omluvenkový formulář, rodiče si také mohou nainstalovat do svých telefonů aplikaci „V obraze“, která je bezprostředně informuje o novinkách na webových stránkách školy. Snažíme se o maximální otevřenost při kontaktu s veřejností. Aktualizaci novinek a zpráv na webu zajišťuje ředitelka školy, která je zároveň hlavním administrátorem.

Ad 11/ Spolupráce, projekty

Ve školních letech 2019–2021 byla škola zapojena do projektu Rodilí mluvčí do škol v rámci projektu MAP II – ve spolupráci s ORP Otrokovice, dále v projektu Šablony II, který byl zaměřen na realizaci projektových dnů ve škole, ve školce, mimo školu, mimo školku a cílil také na oblast dalšího vzdělávání pedagogických pracovníků (výuka anglického jazyka, osobnostně-sociální kurzy). Témata projektových dnů byla různorodá:

- Ochrana životního prostředí
- Environmentální
- Rukodělná a polytechnická
- Tradiční místní zvyky a obyčeje
- Sportovní a pohybové dovednosti
- Práce jednotek IZS
- Zdravý životní styl
- Spolupráce s místními spolky
- Třídní klima, práce s kolektivem

Od 1. 9. 2021 je škola zapojena do evr. projektu **Šablony III**, který je zaměřen na organizaci a realizaci projektových dnů ve škole, ve školce, mimo školu, mimo školku a také na vzájemné sdílení zkušeností a příkladů dobré praxe mezi pedagogickými pracovníky školy a pedagogy okolních a spolupracujících škol.

Ovoce do škol - žáci dostávají zdarma ovoce, zeleninu, čerstvé ovocné šťávy, v rámci doprovodných aktivit projektu ochutnávají různé druhy exotického ovoce.

Mléko do škol - v průběhu školního roku žáci dostávají zdarma mléko a mléčné výrobky z Ekofarmy Javorník - CZ s.r.o.

Se Sokolem do života aneb Svět nekončí za vrátky, cvičíme se zvířátky (MŠ): celoroční projekt pro předškolní děti - pomocí pohybových dovedností a rozvíjení poznání objevujeme svět

Mrkvička (MŠ): jsme zapojeni do celostátní sítě školek s cílem prohloubit environmentální vzdělávání dětí

Spolupráce:

- DDM Matýsek Napajedla, DDM Sluníčko Otrokovice, Plavecká škola UH, okolní školy v rámci ORP Otrokovice, OÚ Žlutava, MÚ Otrokovice, OSPOD Otrokovice, Charita Otrokovice, KŘPZL PČR, Žlutavské spolky, KPPP a SPC Zlín, SPC UH, Sdružení Šance při Fakultní nemocnici v Olomouci, Zlínský deník, Český rozhlas, Knihovna Žlutava, knihovna Napajedla, knihovna UTB Zlín, SRPŠ, Muzeum Napajedla, Loutkové divadlo Napajedla, ZUŠ Rudolfa Firkušného Napajedla, fa Prima Vizus, NPI ČR, Filharmonie Bohuslava Martinů Zlín, Divadlo dětského diváka Přerov, Divadlo s marionetami paní Lenky Sasínové, Loutkové divadlo Valašská studna, Divadlo z truhlice - činoherní divadlo, Maňáskové divadlo paní Janečkové,
- Od 1. 9. 2020 je naše škola **Spolupracující školou s KHS UTB Zlín.**
- Ředitelka školy jako externí lektor budoucí pedagogy vzdělává v oblasti pedagogiky a didaktiky málotřídních škol
- Studenti ve škole absolvují souvislé a jednorázové náslechové praxe
- Studenti škole pomáhají při organizaci projektových dnů
- Studenti škole a školce personálně pomáhali při větším výskytu onemocnění Covid-19 mezi zaměstnanci

Ad12/ Prevence sociálně-patologických jevů

Školním metodikem prevence byla v roce 2018-2019 PhDr. Jarmila Bilíková, od školního roku 2019-2020 zastává tuto funkci Mgr. Marta Pelíšková. Preventistka školy se účastnila pravidelných schůzek s metodiky prevence okolních škol a pracovníci péče o rodinu a děti a sociálně právní ochrany dítěte. Účastnila se řady seminářů a webinářů.

Škola má zpracován plán „**Preventivní strategie školy**“ s platností 2020-2026.

- Je dlouhodobým preventivním programem školy
- Je součástí školního vzdělávacího programu, přizpůsobuje se kulturním a sociálním okolnostem a struktuře školy
- Pojmenovává problémy z oblasti rizikových roem chování a jeho cílem je přispívat k odhalování a snižování rizikových forem chování mezi žáky školy, zvyšovat schopnost žáků činit informovaná a zodpovědná rozhodnutí
- Podporuje zdravý životní styl, tj. harmonickou rovnováhu tělesných a duševních funkcí s pocitem spokojenosti, chuti do života, tělesného i duševního blaha (výchova ke zdraví, osobní a duševní hygiena, správná výživa a pohybové aktivity)
- Poskytuje podněty pro zpracování Minimálního preventivního programu

V prevenci rizikového chování žáků se na naší škole zaměřujeme na předcházení rozvoje rizik, která by mohla směřovat k přestupkům či dokonce k trestným činům. Škola má zpracován „**Krizový plán školy**“, který obsahuje přesný návod postupu při řešení krizových situací ve škole.

Minimální preventivní program	Na aktuální školní rok preventistka školy zpracovává
Využití volného času žáků	Snaha doplnit výchovu a vzdělávání dalšími aktivitami, které postihují volný čas dětí (projektová výuka, setkání s rodiči žáků a širokou veřejností, nabídka zájmových kroužků, akce v rámci školní družiny atd.)
Průběžné sledování podmínek a situace ve škole z hlediska rizik výskytu sociálně-patologických jevů	Preventistka a ředitelka školy průběžně sledují podmínky výskytu sociálně-patologických jevů
Uplatňování forem a metod umožňující včasné zachycení ohrožených dětí	Postup je popsán v Krizovém plánu školy
Poradenská služba školního metodika prevence	Dle aktuální potřeby a zájmu
Vybavení školy metodickými materiály	Odborné příručky, poznatky a materiály ze seminářů a webinářů
Akce školy – jako prevence výskytu sociálně patologických jevů	Viz část věnovaná přehledu „Aktivity a akce školy“
Možnost návštěvy zájmových kroužků	Viz část věnovaná přehledu „Nepovinné předměty, zájmové vzdělávání, školní družina“
Osvěta a vzdělávání	Na webových stránkách školy je k dispozici řada materiálů, odkazů a zpracovaných námětů či návodů. Řada z nich je rodiči hojně využívána zejména v období nástupu k plnění povinné školní docházky. Škola ve spolupráci s OŠK Otrokovice v rámci projektu MAP II zorganizovala seminář na téma „Kyberšikana“

Komentář ředitelky školy:

Vzhledem k věku a počtu žáků naší školy jsme nemuseli řešit žádné větší problémy ani kontaktovat odborné pracovníky. Drobnější přestupky jsme řešili operativně ve škole, případně s rodiči.

Prevence rizik a školní úrazy

Ve sledovaném a hodnoceném období na ZŠ a MŠ byly zaznamenáno 11 úrazů, většinou během hodin TV. Žáci jsou každoročně o bezpečnosti, pedagogičtí pracovníci a ostatní zaměstnanci školy pravidelně proškolení v oblasti poskytnutí první pomoci, BOZP a PO.

Ad13) Program environmentálního vzdělávání, výchovy a osvěty

Environmentální výchova je chápána nejen jako výchova k řešení problémů týkajících se životního prostředí, ale zejména jako výchova žáka k trvale udržitelnému zdroji. Environmentální výchova se v naší škole prolíná všemi složkami výchovně vzdělávacího procesu.

Školním koordinátorem environmentálního vzdělávání je Mgr. Bohdana Wasserrabová.

Organizace environmentálního vzdělávání	Komentář
Spolupráce školy s rodinou, obcí a ostatními subjekty	Sběr papíru – 2x ročně v jarním a podzimním termínu
Organizování celoškolských aktivit zaměřených na environmentální vzdělávání	Fenologické vycházky (realizováno v rámci jednotlivých třídních kolektivů) Výtvarná výstava „Barevný podzim“ ve spolupráci s ČSZ Škola v přírodě – RS Kopánky Projektové dny v rámci Šablony II a Šablony III Třídění odpadu v kmenových třídách
Spolupráce školy s dalšími základními škola, sdílení zkušeností	Spolupráce se spádovou školou 1. ZŠ Napajedla
Vybavení školy učebními pomůckami pro environmentální vzdělávání	Literatura s ekologickou tematikou, výuková a naučná videa
Ekologizace provozu školy	Obě budovy jsou vytápěny plynem, celoročně se snažíme snižovat výdaje za spotřebovaný plyn a el. energii. Případné uspořené finanční prostředky investujeme do modernizace a oprav.
Plán env. vzdělávání	Každý rok paní uč. Wasserrabová zpracovává plán env. výchovy, který případně během roku doplňujeme dle potřeby a upravujeme v souvislosti s aktuální situací.

Ad 14) Spolupráce školy se zřizovatelem, rodiči, školská rada

Spolupráce se zřizovatelem

Vztahy se zřizovatelem jsou na velmi dobré úrovni. Velké poděkování je třeba vyslovit panu starostovi Ing. Stanislavu Kolářovi, který se osobně podílí a velmi aktivně spolupracuje s vedením školy na řešení řady problémů, zajímá se o chod organizace a školu pravidelně navštěvuje. Ředitelka školy se vždy závěrem daného školního roku účastní zasedání zastupitelstva OÚ Žlutava, kde velmi podrobně informuje přítomné členy o jednotlivých aktivitách, akcích, projektech a hospodaření školy.

Ředitelka školy Mgr. Hana Zvoníčková bývalou paní ředitelku PaedDr. Marii Kašíkovou za její náročnou 24 let trvající usilovnou práci ŘŠ navrhla na Ocenění pedagogického pracovníka Zlínského kraje za rok 2020. Její návrh a nominaci jednohlasně podpořili všichni zaměstnanci ZŠ a MŠ Žlutava, zastupitelstvo OÚ Žlutava a OÚ Halenkovice. Ocenění však nebylo uděleno žádnému z nominovaných z důvodu nástupu koronavirové pandemie.

Spolupráce s rodiči

Škola je v komunikaci velmi aktivní a otevřená. Využívané komunikační platformy jsou podrobně specifikovány v sekci „Akce a aktivity školy“. Rodiče se v hojně počtu zapojují do tradičních akcí - např. Vánoční besídka, tombola, táborák na škole v přírodě, realizace projektových dnů, Mikulášská družina, tvoření s dětmi, pohádková škola, sběr papíru, poskytují

škole sponzorské dary v podobě sladkostí či ovoce do mikulášských balíčků, pomáhají s drobnými opravami ve škole či školce. O všech aktivitách jsou pravidelně informováni zejména prostřednictvím webových stránek školy, infokanálu OU Žlutava, účastní se třídních schůzek, dnů otevřených dveří, schůzek s rodiči budoucích prvňáčků, ukázkových hodin, apod. Lze nepochybně konstatovat, že o všechny akce školy rodiče projevují velký zájem a účast na těchto akcích je vždy vysoká. Každoročně probíhá evaluační šetření spokojenosti. Ze zaslaných dotazníků jednoznačně vyplývá, že výchovně vzdělávací činnost školy je ze strany rodičů hodnocena velmi kladně, případnými podněty se vedení školy aktivně zabývá a snaží se je v rámci provozních, technických a organizačních možností splnit. Např. ze šetření v červnu 2021 jasně vyplynulo, že by rodiče uvítali možnost bezhotovostních plateb stravného u žáků za odebrané obědy. 1. 9. 2021 byla zavedena také tato forma úhrady.

Školská rada

2018-2019

PhDr. Jarmila Bilíková (předsedkyně)

Kateřina Kašpárková (jmenována zřizovatelem)

Iveta Antošová (zvolena zákonnými zástupci žáků)

Ve školním roce 2018/2019 se uskutečnila 2 zasedání školské rady. Na těchto zasedáních byly projednány:

- výroční zpráva školy o činnosti za školní rok 2017/2018
- jmenování zastupující ředitelky školy Mgr. Věry Nedvědové
- zvolení PhDr. Jarmily Bilíkové do konkursní komise
- úplata za ŠD
- jmenování Mgr. Hany Zvoníčkové do funkce ředitelky školy
- schválení školního řádu ZŠ Žlutava
- schválení změn ŠVP
- plánované akce a investice

2019-2020

PhDr. Jarmila Bilíková (předsedkyně)

Kateřina Kašpárková (jmenována zřizovatelem)

Iveta Antošová (zvolena zákonnými zástupci žáků)

Ve školním roce 2019/2020 se uskutečnila 2 zasedání školské rady. Na těchto zasedáních byly projednány:

- výroční zpráva školy o činnosti za školní rok 2018/2019
- koncepce rozvoje školy 2020-2026
- schválení školního řádu ZŠ a MŠ Žlutava
- schválení změn ŠVP
- plánované akce a investice
- hospodaření školy

2020-2021

PhDr. Jarmila Bilíková (předsedkyně)

Kateřina Kašpárková (jmenována zřizovatelem)

Ivana Pisková (zvolena zákonnými zástupci žáků)

Ve školním roce 2020/2021 se uskutečnila 2 zasedání školské rady. Na těchto zasedáních byly projednány:

- výroční zpráva školy o činnosti za školní rok 2019/2020
- ŠVP školní družiny
- plánované akce a investice, hospodaření školy
- krizový plán školy, strategický plán prevence 2020-2026
- zavedení bezhotovostní platby stravného žáků
- evaluace školy za daný školní rok, podněty ze strany ZZ a zřizovatele
- plnění závazků z evr. projektu Šablony II
- hodnocení testování žáků 5. ročníku
- osobnostní rozvoj a DVPP zaměstnanců

Ad 15) Vyřizování stížností, oznámení podnětů

Ve sledovaném období nebyly podány žádné písemné ani ústní stížnosti proti rozhodnutím ředitelky školy, v oblasti pracovněprávních vztahů ani proti podmínkám, průběhu výsledkům vzdělávání. Z řad rodičů bylo podáno několik připomínek, které byly vyřešeny konzultacemi s třídními učiteli, ředitelkou školy, příp. za přítomnosti členů školské rady.

Ad 16) Hospodaření, rozpočet, investice

Veškeré dokumenty týkající se rozpočtu školy z prostředků MŠMT, z obecního rozpočtu i z evropských projektů jsou k dispozici k nahlédnutí u účetní školy paní Aleny Goišové, dále na webových stránkách školy – viz výroční zprávy, rozpočty a hospodaření, a dále na webových stránkách OÚ Žlutava.

Ad17) Materiálně technické podmínky pro vzdělávání, realizované opravy a rekonstrukce

Budova základní školy:

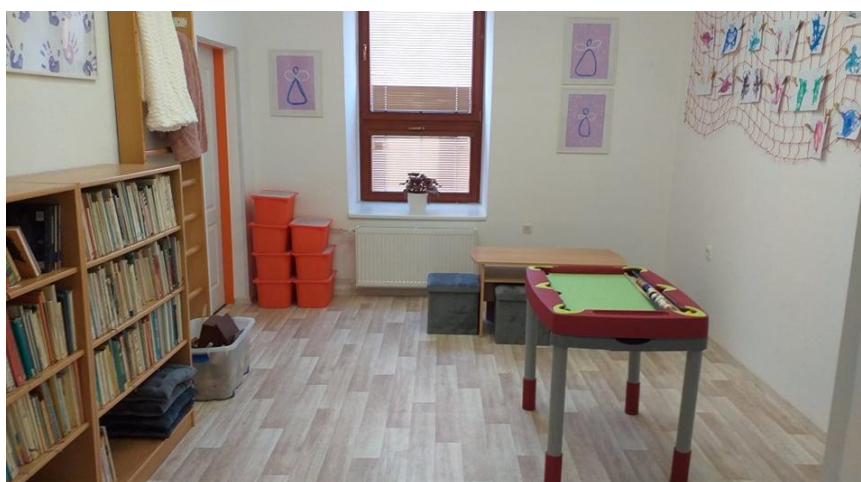
Školní budova je stará 129 let. Ve sledovaném období 2018-2021 došlo k rekonstrukci zaměstnanecké šatny, skladu pomůcek, školní družiny, vstupních prostor, kabinetů u 2 kmenových tříd, žákovských šaten, kanceláře paní školnice, kanceláře ředitelky školy, historického koutku, hygienické kabiny. Všechny opravy byly realizovány svépomocí ze strany zaměstnanců, rodičů, pracovníků obce a odborných firem. Vše bylo hrazeno z provozního rozpočtu a také z evr. projektů Šablony II, Šablony III a ze sponzorských darů.

Výuka probíhá ve 4 kmenových třídách. Tři třídy jsou ve 2NP, jedna třída je v 1NP. Činnost školní družiny probíhá také v budově základní školy. Školní jídelna pro žáky a zaměstnance je v budově mateřské školy. Škola nemá specializovanou učebnu, všechny třídy jsou vybaveny moderním nábytkem, interaktivními tabulemi s dataprojektory, relaxačními a odpočinkovými koutky vybavenými koberci a matracemi. V celé budově je k dispozici internetové připojení. Výuka tělesné výchovy probíhá dle aktuálních klimatických podmínek v obecní sokolovně,

Základní škola



Školní družina



Mateřská škola



kteřá je s budovou školy spojena stavebním krčkem a také na nově zrekonstruovaném školním hřišti (slavnostní otevření proběhlo 8/2020). Škola je velmi dobře vybavena učebními pomůckami a dalšími didaktickými materiály v tištěné i digitální podobě. Žákům je dispozici velká řada knižních titulů ve školní žákovské knihovně, kterou mohou navštřevovat, pedagogičtí pracovníci využívají inventář učitelské knihovny. Vše je pravidelně aktualizováno a doplňováno.

Budova mateřské školy:

Budova je stará 42 let. Ve sledované období 2018-2021 došlo k rekonstrukci kanceláře vedoucí učitelky, kanceláře účetní a školní jídelny, kterou využívají žáci ZŠ a zaměstnanci. V MŠ byla kompletně vyměněna lehátka s matracemi, ložní prádlo, koberce, záclony, část nábytku. Během sledovaného období došlo k nutné výměně řady elektropřístrojů z důvodu jejich stáří či nefunkčnosti – mrazáky, chladničky, sušička, pračka, bojler na ohřev teplé vody atd. Plynové kotle, které stejně jako v ZŠ vytápí celý objekt jsou již na hranici životnosti, po jednání se zřizovatelem je naplánována výměna. Na podzim 2021 došlo k rozsáhlé revitalizaci těles otopné soustavy. V MŠ je pravidelně obnovován inventář hraček, stavebnic, materiálů na výtvarné tvoření atd. Ve třídě Berušek, která je v 1NP je interaktivní tabule s dataprojektorem. V celém budově je internetové připojení. Na řadě oprav se podílejí zaměstnanci. Většina údržbových prací je realizována v kooperaci s OÚ Žlutava, popř. v součinnosti s odbornými firmami. V MŠ je také kuchyně. Vedení obce se opakovaně v letech 2019-2021 pokoušelo získat dotaci z ESF na kompletní rekonstrukci, ale bohužel zatím bezúspěšně.

V roce 2019 bylo v budově ZŠ, v roce 2020 v budově MŠ nainstalováno bezpečnostní a protipožární zařízení. Byli sjednoceni dodavatelé telekomunikačních a digitálních služeb. Byli vyměněni dodavatelé plynu a elektrické energie. Uspořené finanční prostředky za tyto mandatorní výdaje byly využity při jednotlivých dílčích opravách a rekonstrukcích.

Ad 18) Obrazová příloha aktivit a akcí, jež škola organizuje

Veškerá fotografická dokumentace bohatosti a rozmanitosti našeho školního a školkovského života je k dispozici na našich webových stránkách – www.zszlutava.cz.



Ad 19) Obrazová příloha proměn vnitřních prostor školy a školky během sledovaného období



Šatny pro žáky před výměnou laviček a věšákových souprav



Současný stav



Vstupní prostory v budově ZŠ dříve (pohled k centru obce)

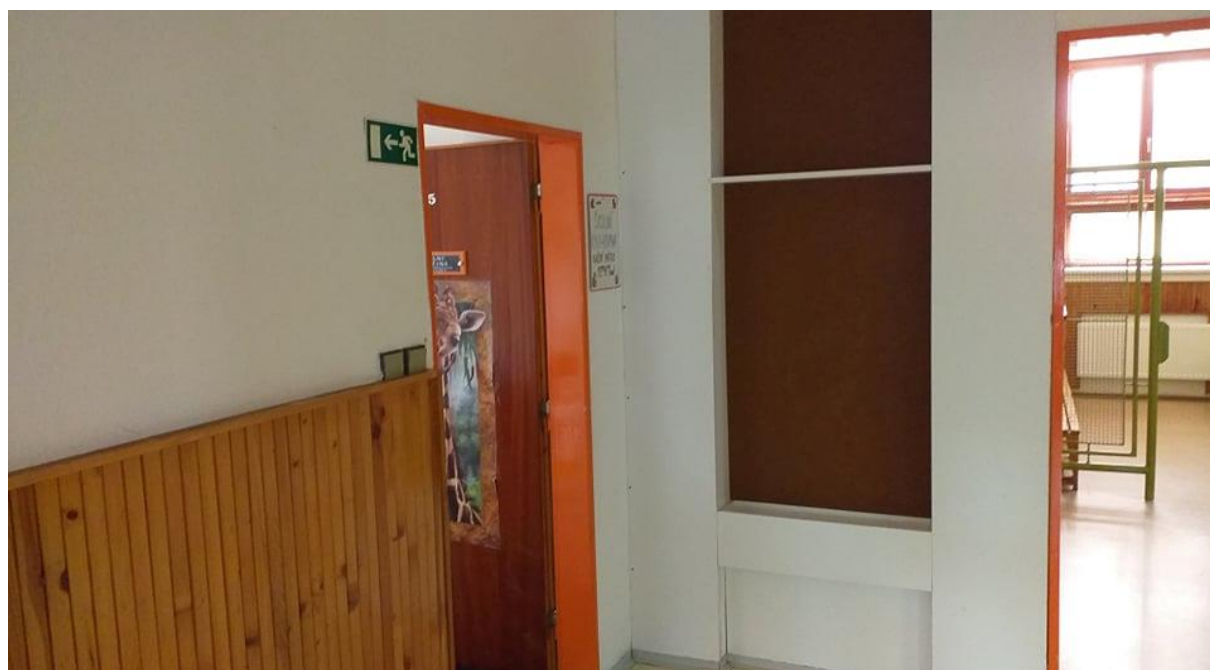


Během rekonstrukce



Současný stav

(zvolili jsme téma Čtvero ročních období s typickými atributy obce – kostelík, chov hosp. zvířat, pěstování plodin a také několik dřevěných chaloupek, které nám připomínají, že původní obyvatelé Žlutavy pocházejí z Valašska)




Vnitřní prostory před proměnou (pohled směrem k místní Sokolovně)

Současný stav – Naše školní pravidla

Jsmo kvalitní škola – škola pro život, nevyčkááme v přítomnosti, tvoříme budoucnost. Naším cílem je naučit žáky řešit problémy, posílit sebeúvěru jednotlivců a umožnit každému, aby bez rozdílu vynikl. Vedeme žáky ke kladnému vztahu k životnímu prostředí a ke zdejšímu kraji a tradicím. U nás v ZŠ a MŠ Žlutava jsme všichni kamarádi. Učíme se a poznáváme svět s úsměvem.

Základní škola
a Mateřská škola
ŽLUTAVA



Buď příjemný a čestný.

Pomáháme si, spolupracujeme, táhneme za jeden provaz

Nikomu neublížuj.

Chráníme sebe i své spolužáky před šikanou.

Respektujeme se, chováme se k sobě slušně.

Netrap se – všechny dveře jsou ti otevřené. Jsme tu pro tebe.

Važ si sám sebe i druhých.

Neboj se chyby a neúspěchu – každá překážka se dá překonat.

Buď hrdý, že jsi žákem této školy.

Nasloucháme druhým, komunikujeme spolu.

Předcházíme zbytečným hádkám, při konfliktu jednáme klidně.

Vyjadřujeme se slušně, umíme pozdravit, poděkovat, omluvit se.



Kancelář ředitelky školy dříve



Během rekonstrukce





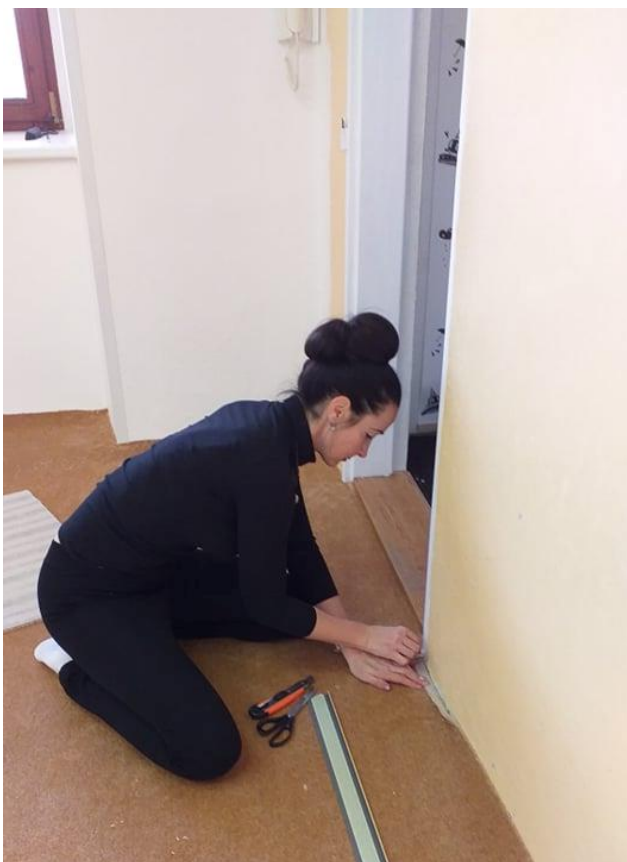
Současný stav



Třída školní družiny dřívě



Během rekonstrukce



Školní družina v současnosti

Stěny jsou magnetické, v průběhu roku bude možné měnit dekorace znázorňující jednotlivá roční období, taktéž magnetické rámečky slouží k prezentaci žákovských výtvarných prací.



Zaměstnanecká šatna a sklad pomůcek během rekonstrukce





Zaměstnanecká šatna a sklad pomůcek v současnosti



Hygienická kabina v budově ZŠ během rekonstrukce



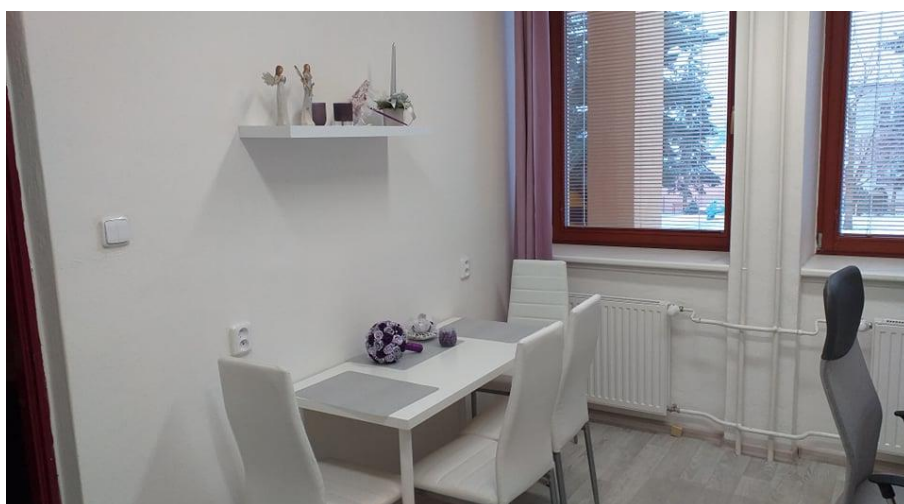
Hygienická kabina v současnosti



Kancelář vedoucí učitelky MŠ dříve



Kancelář vedoucí učitelky MŠ v současnosti



Kancelář účetní a vedoucí školní jídelny dříve



Kancelář účetní a vedoucí školní jídelny v současnosti



Současná podoba zázemí paní školnice ZŠ



***Nové úložné prostory v kabinetech tříd ZŠ –
č. 2 a č. 3***





*Historický koutek ve 2NP
budovy ZŠ během rekonstrukce*

Historický koutek v současnosti



Komentář ředitelky školy závěrem:

„To, jaká je škola, záleží především na tom, jací jsou v ní pedagogičtí a nepedagogičtí pracovníci – jak formují postoj dětí k učení, k životu, jak u nich vytvářejí základy celoživotní hodnotové orientace, jak napomáhají rozvoji osobnosti žáků. Stále společnými silami vše modernizujeme, vylepšujeme, sledujeme nové trendy a způsoby práce. Velkou devizou naší školy je skvěle sehraný kolektiv zaměstnanců, který společně pracuje v přátelské atmosféře. Díky nízkým počtům žáků v jednotlivých třídách dochází ke zvyšování míry a prostoru na individuální přístup ke každému z nich. Naší žáci díky tomu patří při přestupu na další školské zařízení k těm nejlepším. A to nejen v šestém ročníku, ale po celou dobu školní docházky. Když jsem v listopadu 2018 přebírala školu po paní ředitelce PaedDr. Marii Kašíkové, zejména všechny kmenové třídy byly špičkově vybaveny. V celém procesu modernizace a oprav na obou budovách se snažím ve spolupráci s ostatními zaměstnanci, zřizovatelem a dalšími subjekty pokračovat. Příjemné prostředí pro všechny, dostatečná vybavenost moderními pomůckami a prostředky významnou měrou přispívá ke zvyšování kvality odvedené práce a tím pádem k rozvoji výchovně - vzdělávací funkce, kterou škola plní. Jsem také velmi ráda, že ze strany zřizovatele, rodičů a široké veřejnosti pociťujeme dlouhodobě plnou podporu. Zejména v posledních dvou letech, kdy celý svět zachvátila koronavirová pandemie, je to nesmírně důležitý aspekt.“

Mgr. Hana Zvoníčková, ředitelka školy